

СОЦИАЛЬНАЯ ДЕМОГРАФИЯ



DOI [10.19181/demis.2026.6.2.11](https://doi.org/10.19181/demis.2026.6.2.11)

EDN [MKBVMI](https://www.edn.ru/MKBVMI)

Научная статья

СОЦИАЛЬНЫЙ КАПИТАЛ СЕЛЬСКИХ ТЕРРИТОРИЙ: ЕСТЬ ЛИ РЕСУРСЫ ДЛЯ ИНТЕГРАЦИИ?

Гужавина Т. А.

ВолНЦ РАН, Вологда, Россия

E-mail: tanja_gta@mail.ru

Для цитирования: Гужавина, Т. А. Социальный капитал сельских территорий: есть ли ресурсы для интеграции? // ДЕМИС. Демографические исследования. 2026. Т. 6, № 2. С. 188–205. DOI [10.19181/demis.2026.6.2.11](https://doi.org/10.19181/demis.2026.6.2.11). EDN [MKBVMI](https://www.edn.ru/MKBVMI).

Аннотация. Статья посвящена анализу состояния и потенциала социального капитала сельских территорий в контексте их социально-демографического и социально-экономического развития. Целью научной работы является выявление особенностей накопления и функционирования социального капитала сельского населения, оценка его роли как ресурса устойчивости и развития территорий. Теоретическую основу исследования составляют базовые положения концепции социального капитала, разработанные в трудах Р. Патнэма, П. Бурдьё, Дж. Коулмана. Его эмпирической основой служат результаты мониторинга социального капитала населения Вологодской области, проводимого Вологодским научным центром РАН (ВолНЦ РАН) с 2016 г. Исследование носит уникальный характер. Анализ данных проводился на основе авторской методики по измерению индикаторной модели социального капитала, применение которой позволило структурировать население сельских территорий региона и выявить устойчивые различия в уровне социального капитала между группами. Результаты исследования показывают, что для значительной части жителей сельских территорий характерен низкий уровень накопленного социального капитала, сопровождающийся дефицитом доверия, ограниченной вовлеченностью в коллективные действия и слабой интеграцией в локальные социальные сети. Вместе с тем установлено, что даже при неблагоприятных социально-экономических условиях социальный капитал может выполнять компенсаторную функцию, способствуя поддержанию социальной устойчивости, снижению уровня социальной напряженности, ослабляя миграционные установки населения. Практическая значимость работы заключается в возможности использования полученных выводов при разработке программ развития сельских территорий, ориентированных на укрепление социальных связей, расширение участия населения в местных инициативах и повышение институционального доверия.

Ключевые слова: сельские территории, социальный капитал, территориальное развитие, социальные сети, доверие, социальное самочувствие, социальная устойчивость

Введение

Сельские территории Российской Федерации в условиях демографических и социально-экономических трансформаций сталкиваются с комплексом устойчивых проблем, включая депопуляцию, миграционный отток, снижение уровня экономической активности и ослабление социальных связей. В то же время они продолжают оставаться важнейшим источником ресурсов как материального, так и человеческого характера. Сельский уклад жизни традиционно связывают с определенным типом ведения хозяйства, образом жизни людей. Несмотря на это, ученые многих индустриально развитых стран отмечают наличие фактов, свидетельствующих

щих об утрате в значительной мере традиций именно сельского образа жизни, заменой их ценностями индивидуализации, прежде всего, утилитарного характера, практиками массовой культуры. Наблюдается и изменение характера социальных отношений как результат трансформации социальной структуры населения сельских территорий [1].

Достаточно ярко в современной России дают о себе знать процессы дифференциации в уровнях развития промышленного и аграрного секторов. На уровне Правительства РФ отмечаются такие проблемы, как существенное отставание уровня жизни населения сельских территорий от уровня жизни жителей городов, низкая степень предпринимательской активности, в том числе на сельских территориях, преобладание малопроизводительных и низкотехнологичных производств, которые попадают в категорию основных проблем пространственного развития. Негативные последствия этих процессов дают о себе знать, прежде всего, в падении межличностного и институционального доверия, в росте настроений отчужденности, снижении уровня солидарности и в ряде других последствий социального характера. Что в совокупности ведет к снижению социального капитала территориального сообщества.

Несмотря на значительное число исследований, посвященных социальному капиталу, его роль в развитии сельских территорий остается дискуссионной. С одной стороны, он рассматривается как фактор повышения устойчивости локальных сообществ, с другой – как ресурс, подверженной эрозии в условиях социального расслоения и институциональной нестабильности. Все вышесказанное определяет необходимость эмпирического анализа состояния социального капитала сельского населения и оценки его потенциала в современных условиях.

Обзор научной литературы

Изучение социального капитала тесно связано с исследованиями ситуации в региональных сообществах. Изучая территориальные особенности регионов Италии, Р. Патнем и Дж. Хелливел включили в свой анализ социальный контекст, что позволило им сформулировать вывод о роли социальных связей, поскольку единственным отличием регионов было участие их жителей в общественной жизни [2]. Позднее Р. Патнем определил социальный капитал как «связи между индивидами, социальными сетями и нормами взаимности и доверия, которые вытекают из них» [3]. Таким образом, Р. Патнем и Дж. Хелливел заложили основы изучения социального капитала.

В дальнейшем исследование социального капитала в отдельных сообществах и отдельных группах стало мейнстримом в науке [4; 5; 6]. Частью этого тренда стало исследование сельских сообществ. Внимание при этом уделяется самым разным аспектам социальной жизни, которые могут свидетельствовать о наличии или отсутствии социального капитала. Это практики самофинансирования, работа малых предприятий по переработке сельхозпродукции, семейных ферм, формы кооперации при использовании природных ресурсов, таких как пастбища или водопой и т. д. [7; 8; 9]. Аналитики подметили специфику проявления социального капитала в сельской местности в связи с типом социальных отношений [10].

Важное значение для исследователей социального капитала имеет включенность в социальные связи. Данный аспект активно изучается учеными. Одно из последних исследований, проведенных в США, показало, что обширные социальные связи уверенно способствуют вовлеченности граждан в общественную жизнь. Но чем меньше радиус контактов, тем ниже уровень активности [11]. Понимая общественную активность как многогранное явление, эксперты обращают внимание на вовлеченность в коллективные действия. В частности, была подтверждена связь волонтерства и социального капитала [12; 13].

Российские ученые вносят значительный вклад в развитие концепции социального капитала, и это несмотря на то, что в нашей стране исследования начались несколько позже, чем за рубежом [14; 15; 16; 17].

Соответственно, изучается и социальный капитал жителей сельских поселений, условия его формирования и воспроизводства. По мнению белгородских исследователей, «социальный капитал сельских жителей формируется как отражение возможностей, возникающих в результате межличностного и межгруппового взаимодействия» [18, с. 50]. Состояние социального капитала селян исследуется российскими учеными как в контексте его комплексной оценки [19; 20], так и на примере конкретных сообществ [21]. По-прежнему внимательны аналитики социального капитала к его базовой составляющей – доверию. Важно понимать, что именно происходит с доверием в российском обществе, можно ли говорить о его росте, или, наоборот, оно падает [22]. Как оказалось, россияне, демонстрирующие более высокое институциональное доверие, чаще совершали социальные действия, способствующие сохранению стабильности в стране. Российские ученые расширяют предметную сферу исследований социального капитала. В зону внимания попал социальный капитал этничности, который, как выяснилось, открывает доступ к дополнительным экономическим возможностям [23]. Как видим, тематика исследования социального капитала расширяется, данная концепция может оцениваться как зонтичная. Но следует отметить, что изучение социального капитала населения, живущего на сельских территориях, требует большего внимания.

Для дальнейшего изучения социального капитала мы будем интерпретировать его как, во-первых, наличие сетей социальных отношений, основанных на доверии и обладающих общими нормами и ценностями, с учетом уровня вовлеченности в них людей, во-вторых, как внешние эффекты и результаты, генерируемые социальным взаимодействием в рамках этих сетей и полезные для общества и социальных групп (в нашем контексте – для жителей сельских территорий).

Оценку состояния социального капитала населения сельских территорий целесообразно производить на основании выявленных структурных составляющих. В связи с чем в качестве индикатора измерения когнитивной составляющей анализируется доверие, в качестве измерения структурной основы социального капитала рассматривается включенность в сетевое взаимодействие. В дальнейшем анализе мы основываемся на следующих тезисах:

– социальный капитал воплощен в социальных отношениях, возникающих в процессе взаимодействия субъектов;

– признание доверия в качестве базового элемента социального капитала и основы прочных социальных отношений, что способствует созданию общих ценностей и норм;

– включенность в структуру отношений на определенном социальном уровне позволяет актору (индивиду или сообществу) использовать ресурсы этой сети для достижения своих целей, в частности для решения экономических проблем;

– социальный капитал благоприятствует солидарному объединению индивидов в сплоченную группу, тем самым способствуя социальной координации и социальному порядку, в этом заключены функциональные характеристики социального капитала;

– реализация социального капитала наблюдается через определение индивидом своей зоны ответственности за состояние дел в месте проживания.

На основании сформулированных теоретических принципов и будут анализироваться эмпирические данные с целью получить представление о состоянии социального капитала сельского сообщества.

Еще одним значимым теоретико-методологическим аспектом исследования является вопрос о критериях выделения сельских территорий. Данный вопрос имеет ключевое значение для пространственного анализа, региональной политики и социологических исследований. На данный момент можно утверждать, что отсутствует единое консенсусное определение, что обусловлено многомерностью самого феномена «сельскости», включающего в себя не только экономико-географические, но и демографические, функциональные, социокультурные и ландшафтно-экологические аспекты. В нашем случае мы опираемся на компромиссный вариант, позволяющий считать сельскими территориями локации, где есть муниципальные образования с долей сельского населения более 50%. Этот методологический выбор отсылает нас к трудам М. Брецци, Л. Дейкстра, В. Руиса [24], что наилучшим образом соответствует работам социологического характера. Здесь возможно использование статистики как муниципального или регионального уровня, так и международных данных. Такой подход наилучшим образом соответствует целям и методологии нашего исследования.

Методология и методы исследования

Мониторинг состояния социального капитала на территории Вологодской области ведется, начиная с 2016 г.¹ В ходе исследований учеными ВолНЦ РАН была разработана и апробирована методика измерения социального капитала регионального сообщества [25]. Ею стала индикаторная модель измерения возможного уровня накопления социального капитала. Сформулированный авторский подход позволил выявить и изучить ряд существенных характеристик социального капитала. К их числу стоит отнести выводы, касающиеся динамичности феномена, его

¹ Выборочная совокупность составляет 1500 респондентов в городах. Метод опроса – анкетирование участников по месту жительства. Репрезентативность социологической информации обеспечивается использованием модели многоступенчатой районированной выборки с квотным отбором единиц наблюдения на последней ступени. Учитываются пропорции между городским и сельским населением, между жителями населенных пунктов различного типа, половозрастная структура населения. Ошибка выборки не превышает 3%.

территориальной привязки, неравномерности распределения среди носителей, а также возможности структурирования сообщества и диагностики предпочитаемых социальных практик.

В основу модели легла идея возможного накопления социального капитала в формате широты и устойчивости социальных отношений индивидов, входящих в различные социальные группы. Индикаторы были разработаны исходя из теоретической трактовки феномена. При этом социальный капитал рассматривался как индикатор интегрального типа [26]. Расчеты индекса производились относительно каждого респондента, в дальнейшем, используя метод группировки, были выделены группы, различающиеся по индексному показателю. В итоге обладатели социального капитала ранжировались в пять групп – от низкого уровня, где преобладали позиции недоверия, неучастия и закрытости к высокому уровню с широкими связями и контактами, основанными на межличностном, институциональном и обобщенном доверии [27].

Результаты и обсуждение

Проводимые в мониторинговом режиме наблюдения социального капитала (далее – СК) позволяют сделать вывод о структурной устойчивости его распределения (рис. 1) среди населения. Несмотря на имеющиеся колебания в численном ставе групп, они стабильно выделяются на протяжении почти десяти лет исследований.

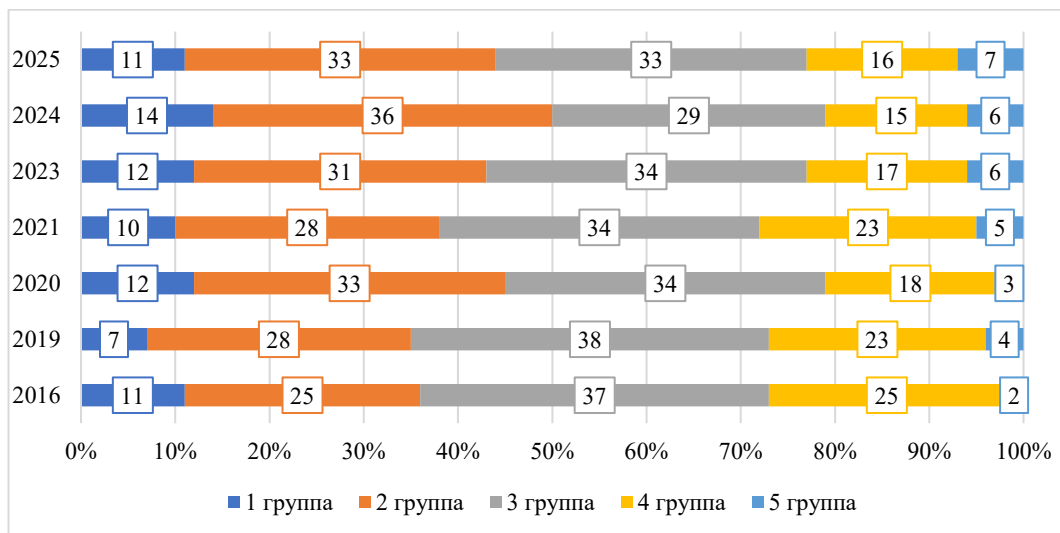


Рис. 1. Распределение респондентов по уровню накопленного социального капитала в Вологодской области в 2016–2025 гг. (%)

Fig. 1. Distribution of respondents by the level of accumulated social capital in the Vologda Region in 2016–2025 (%)

Источник: составлено автором по данным мониторинга общественного мнения ВолНЦ РАН

По сведениям Вологдастата, на 1 января 2025 г. в области проживали 1 115 371 человек, из них 303 075 – в сельской местности². Принимая во внимание данные, указывающие на то, что колебания в распределении СК населения региона не столь масштабны, рассмотрим подробнее ситуацию с сельскими территориями на примере последнего замера, проведенного в апреле 2025 г. (рис. 2).

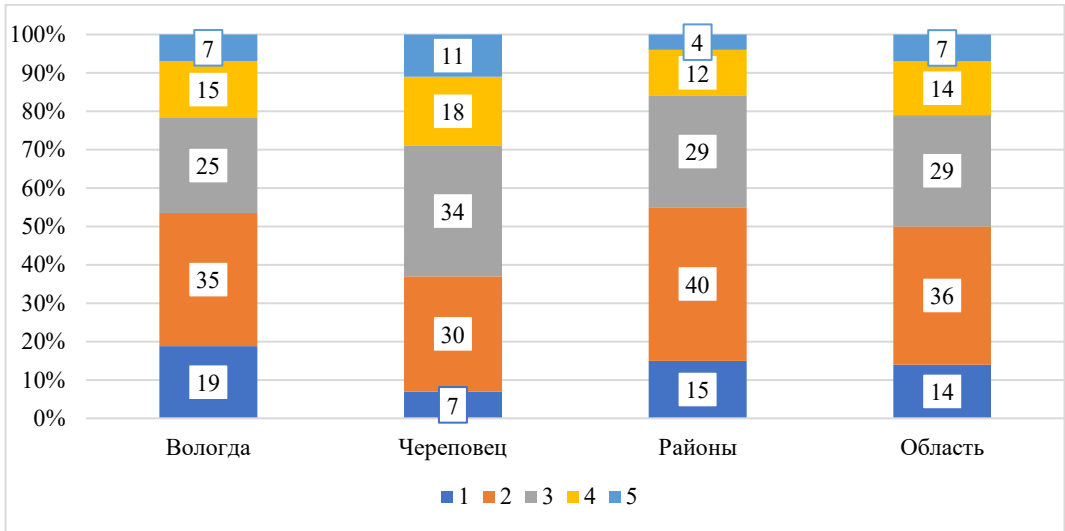


Рис. 2. Распределение респондентов по уровню накопленного социального капитала в Вологодской области на 2025 г.

Fig. 2. Distribution of respondents by the level of accumulated social capital in the Vologda Region in 2025

Источник: составлено авторам по данным мониторинга общественного мнения ВолНИЦ РАН, апрель 2025 г.

Полученные результаты характеризуют ситуацию с накоплением СК в сельском сообществе Вологодской области следующим образом: среди жителей сельских территорий области преобладают носители СК относительно низкого и среднего уровня его накопления или 2 и 3 группы. При этом достаточно много жителей попадает в группу с минимальным СК или 1 группу. Кроме того, обращает на себя внимание очевидность того, что обладателей относительно высокого и высокого уровня СК среди сельских жителей меньше, чем в городских сообществах области (рис. 2). Статистически значимых различий гендерного характера при анализе данных не выявлено. В каждой группе носителей социального капитала мужчины и женщины присутствуют примерно в равном количестве. Что касается возрастных характеристик, то более высоким уровнем социального капитала обладают более молодые респонденты. С переходом в пенсионный возраст связи с коллегами и контрагентами по профессиональной деятельности ослабевают – их становится

² Оценка численности постоянного населения Вологодской области на 1 января 2025 года и в среднем за 2024 год и компоненты ее измерения (человек) // Вологдастат : [сайт] URL: <https://35.rosstat.gov.ru/storage/mediabank/Оценка%20численности%20на%2001.01.2025%20года.pdf> (дата обращения: 09.01.2026.).

меньше, что приводит к снижению уровня социального капитала и переходу респондентов в группы с более низким индексом. Тот факт, что в сельских поселениях преобладают территориальные и соседские связи между людьми в силу особенностей поселения и рода деятельности, не оказывает существенного влияния на выделение групп носителей СК.

Исследование социального капитала позволяет выявлять определенные и существенные по своему характеру различия между его обладателями, что говорит о роли социальных связей и отношений в жизни не только отдельного индивида, но и социума в целом. Принадлежность к той или иной группе носителей социального капитала проявляется во многих показателях, которые могут различаться в значительной степени. В данной статье через призму социального капитала, как уровня вовлеченности в социальные отношения, мы рассмотрим социальные настроения жителей сельских территорий, их вовлеченность в общественную активность, а также такой чувствительный показатель, как самооценка экономического положения.

Социальный капитал как система социальных отношений, в которые включен человек, проявляет себя достаточно сильно в социальных настроениях, отражающих восприятие индивидами благополучия, защищенности, эмоционального напряжения в социуме. Наличие возможности получить поддержку, обстановка доверия и солидарности во многом связаны с тем, к какой группе носителей СК относится индивид. Социальные настроения являются индикатором удовлетворенности индивидами различными сторонами своей жизни, ощущения безопасности или тревожности (табл. 1).

Таблица 1

Распределение ответов на вопрос «Что бы Вы могли сказать о своем настроении в последние дни (дайте один ответ)» (% от числа ответивших)

Table 1

Distribution of responses to the question “What would you say about your mood in recent days (give one answer)” (% of the number of respondents)

Социальное настроение	Уровень социального капитала				
	1	2	3	4	5
Прекрасное настроение	3	10	11	17	33
Нормальное, ровное состояние	47	62	70	61	63
Испытываю напряжение, раздражение	36	20	13	17	0
Испытываю страх, тоску	5	2	1	4	0
Затрудняюсь ответить	10	7	6	1	4

Источник: составлено авторам по данным мониторинга общественного мнения ВолНЦ РАН, апрель 2025 г.

Связь социального капитала и социального настроения основана на ряде механизмов. Во-первых, от СК во многом зависит наличие эмоциональной поддержки, идущей от окружения. Это ослабляет чувство одиночества, открывает возможность поделиться своими переживаниями и таким образом получить эмоциональную разрядку. Во-вторых, СК предоставляет доступ к ресурсам той сети или сетей, в со-

став которых входит индивид. Благодаря включенности в сети отношений он может получить и материальную поддержку, и помощь в решении жизненных проблем, например, содействие в трудоустройстве. В-третьих, СК открывает информационные каналы, через которые можно узнать актуальную и важную информацию о возможностях, получить советы и рекомендации, знания о правах и льготах, сведения о рисках. В-четвертых, через осознание принадлежности к социальной группе СК способствует формированию и поддержке идентичности. Все вышеперечисленные аспекты чрезвычайно важны для сельского социума. Имеющиеся данные показывают наличие определенной связи между социальным капиталом и социальными настроениями населения (табл. 1).

Если социальное настроение отражает восприятие населением окружающей социальной действительности, частью которой является система социальных отношений и связей, то СК отражает степень включенности в нее индивида. Чем ниже уровень СК у его носителя, тем соответственно ниже оценки окружающей действительности. Имеющиеся данные говорят о том, что респонденты с низким уровнем СК демонстрируют минимальный радиус доверия, ограниченность связей и контактов, сложности с коммуникацией, неготовность к совместным действиям. Это выражается в значительной доле негативных ответов и свидетельствует об ограниченном доступе к ресурсам в виде поддержки материального, морального и эмоционального характера, что делает жизнь этих людей менее благополучной. Обращает на себя внимание достаточно высокий уровень напряжения, испытываемого респондентами, относящимися к таким группам. Но напряжение и раздражение практически исчезают в группах с высоким уровнем СК. Растет и показатель выбора альтернативы «Нормальное, ровное состояние». Уменьшается доля затрудняющихся с ответом, что может говорить о стабилизации эмоционального фона. Можно предположить, что СК здесь выступает как мощный компенсатор эмоциональной уязвимости.

Социальное настроение выступает значимым регулятором поведения и может быть выражено в активной или пассивной позиции личности. В случае активной позиции индивид проявляет инициативу в решении проблем, стремится реализовать себя в общественных практиках. Пассивная позиция дает о себе знать через апатию, индивидуализм, снижение уровня доверия к окружающим людям и институтам. От имеющегося социального капитала зависит доступ к ресурсам и возможностям. Чем выше уровень накопленного СК, тем больше перспектив открывается перед индивидом для самореализации. Одним из возможных каналов для самореализации мы считаем участие в общественной жизни. Отправной точкой, стартом размышлений о включенности в общественную деятельность является информированность о ней. Тогда как незнание может трактоваться в качестве барьера, отсекающего неосведомленных от проектов, акций, мероприятий. Более половины участников опроса утверждают, что достаточно хорошо осведомлены о деятельности существующих в регионе общественных организаций. Тем не менее вовлеченность в их деятельность нельзя назвать высокой. Сами респонденты вполне реалистично оценивают степень своей общественной активности (табл. 2).

Таблица 2

Самооценка респондентами своего участия в общественной и политической жизни (% от числа ответивших в зависимости от принадлежности к группе носителей социального капитала)

Table 2

Respondents' self-assessment of their participation in public and political life (% of the number of respondents, depending on belonging to the group of carriers of social capital)

Оценка участия	Уровень социального капитала				
	1	2	3	4	5
Активное и скорее активное	3	17	28	45	60
Пассивное и скорее пассивное	86	64	40	24	7
Затрудняюсь ответить	11	19	32	31	33

Источник: составлено авторам по данным мониторинга общественного мнения ВолНЦ РАН, апрель 2025 г.

Низкий социальный капитал с очевидностью коррелирует с низкой гражданской активностью. С ростом СК разрыв между активными и пассивными респондентами сокращается, и у 4 группы доля активных существенно превышает долю пассивных. Показатель становится статистически значимым. Именно здесь обозначает себя некий переломный момент, когда при определенном уровне СК активность становится нормой. Это позитивное наблюдение, поскольку оно говорит о необходимости создания условий для роста СК до данного уровня. Только в этом случае начинается рост гражданской активности. Интересна динамика среди тех, кто затрудняется с выбором своей позиции. Если в 1 и 2 группах их доля минимальна, что вполне объяснимо достаточно четким осознанием своей позиции как пассивного человека, то в 3–5 группах доля затрудняющихся достаточно высока и практически не снижается с ростом СК. Возможно, рост доли респондентов, заявивших этот выбор, является отражением некой переходной фазы осознания собственной позиции. Это скорее всего те, кто не имеет четкого понимания своей роли в обществе и собственных возможностей для осознания и оценки своего участия. Тем более важна работа с данной группой неопределившихся с целью перевода их в категорию осознанных участников.

Что же касается связи низкого уровня СК и пассивности, то очевидно, что ограниченный радиус доверия, отсутствие связей снижают готовность включаться в общественные процессы. В связи с чем возникает вопрос о наличии институциональных возможностей для самореализации жителей региона с точки зрения их вовлеченности в общественную жизнь. На сегодняшний день на территории области имеется широкий спектр общественных организаций. В области представлены региональные организации всех парламентских политических партий, действуют профсоюзные, молодежные, женские, ветеранские, религиозные, благотворительные и другие организации. Это дает возможность жителям региона реализовать себя в той или иной форме (табл. 3). Таким образом, существует достаточное количество конвенциональных форм для самореализации и накопления социального капитала.

Таблица 3

Доля респондентов, участвующих в деятельности общественных организаций или являющихся членом какой-либо из них (% от числа ответивших в зависимости от принадлежности к группе носителей социального капитала)

Table 3

Share of respondents participating in or being members of public/civic organizations (% of the number of respondents, depending on belonging to the group of social capital carriers)

Участие	Уровень социального капитала				
	1	2	3	4	5
Являюсь членом организации	0	1,8	5,5	12,3	37
Принимаю участие как доброволец, волонтер	0	0,7	11	34,6	51,9
Не состою и не участвую	100	97,4	83,5	53,1	11,1

Источник: составлено авторам по данным мониторинга общественного мнения ВолНЦ РАН, апрель 2025 г.

Наиболее популярна на текущий момент волонтерская деятельность. Проживание в сельской местности не становится препятствием для участия в ней. Выбор у жителей сельских территорий действительно есть, и они им пользуются. Респонденты являются членами профсоюзных (3,8%), благотворительных (3,3%), ветеранских (2,9%), экологических (2,3%), женских (1,9%), молодежных (1,8%), религиозных (1,8%) и прочих объединений. Участие в их деятельности представляет собой вовлеченность в формальные практики. Однако имеющаяся доля не состоящих и не участвующих весьма значительна, что указывает на ограниченные возможности накопления СК в условиях сельской местности.

Учитывая то, что СК формируется и поддерживается только в процессе вовлеченности в социальные сети, значимость участия в деятельности различных общественных структур достаточно велика. Соответственно, социальная изоляция в той или иной форме ведет к утрате накопленного социального капитала либо ограничивает возможности его приобретения. И здесь органам местного самоуправления необходимо активно взаимодействовать с населением, искать приемлемые и актуальные формы, не останавливаясь на тех, что начинают терять свою привлекательность. Примером может служить практика вовлечения населения в решение общественных задач из области партисипаторного участия: когда люди вовлекаются в принятие значимых решений, влияют на сам процесс и его результат, т. е. могут предлагать идею и участвовать в ее реализации. В Вологодской области – это голосование по выбору общественных территорий для благоустройства. Данная практика существует не один год и дает довольно позитивные результаты. Перед включением проекта в планы финансирования всегда проходит его общественное обсуждение на сходах жителей, в местных СМИ или сетевых сообществах. Это позволяет не только выделить приоритеты на данный временной период, но и определить объекты для последующего обсуждения (табл. 4).

Таблица 4

Распределение ответов на вопрос «Участвовали Вы в рейтинговом голосовании по выбору общественных территорий для благоустройства?» (% от числа ответивших в зависимости от принадлежности к группе носителей социального капитала)

Table 4

The distribution of responses to the question “Did you participate in the rating vote on the choice of public territories for landscaping?” (% of the number of respondents, depending on belonging to the group of social capital holders)

Участие	Уровень социального капитала				
	1	2	3	4	5
Нет, не участвовал(а)	94	72	58	41	22
Да, участвовал(а) один раз	0	10	18	35	70
Да, участвовал(а) неоднократно	0	6	8	15	4
Затрудняюсь ответить	6	12	16	9	4

Источник: составлено автором по данным мониторинга общественного мнения ВолНЦ РАН, апрель 2025 г.

Результаты опроса подтверждают сделанный ранее вывод о том, что низкий уровень СК не способствует вовлечению в общественную деятельность даже в весьма ограниченном формате. С ростом СК наблюдаем и рост вовлеченности в наблюдаемую практику. На уровне 4 группы доля участвующих начинает преобладать, сокращается и группа затрудняющихся в ответе, иначе говоря, люди делают выбор в пользу участия. Итак, чем выше уровень СК, тем меньше доля тех, кто не участвовал в голосовании. Тут наблюдается обратная связь между уровнем СК и участием.

Приведенный пример – одна из распространенных форм вовлечения сельского населения в общественную жизнь. Для села это значимая форма, однако она имеет свои ограничения. Фактически это полупассивная форма вовлечения. Нужно лишь проголосовать. Итоги опроса говорят о том, что голосование воспринимается как разовое действие, в котором можно как поучаствовать, так и пропустить. Респонденты с 1 уровнем СК фактически игнорируют участие. Есть и немалая доля тех, кто принадлежит к 5 группе с высоким уровнем СК, но также не проявляет своей активности. Можно утверждать, что подобные практики вовлечения населения, ориентированные на разовое и полупассивное участие, вряд ли будут способствовать формированию социального капитала и повышать общественное доверие, что не позволяет рассматривать их как эффективный способ вовлечения населения в общественную активность.

Участие в подобных проектах, как видим, привлекает далеко не всех. При этом пользоваться благоустроенными территориями, безусловно, будут все жители, независимо от выраженной позиции. В некоторой степени здесь дает о себе знать эффект «безбилетника», когда общественное благо доступно всем, но внести свой, пусть даже минимальный вклад в его создание, намерения нет у немалой доли населения обследуемых территорий, что свидетельствует о его разобщенности.

Если оценивать вовлеченность в неформальные практики, то мы получим несколько иную картину. Здесь уровень вовлеченности выше. К данной категории общественного участия респонденты отнесли: общественные работы по месту жительства (53%), работу в родительском комитете (19%), благотворительность (17%), подписание обращений и петиций в органы власти (13%), волонтерскую деятельность (11%). По-видимому, это участие либо носит разовый характер, либо не осознается респондентами в достаточной мере как форма значимой социальной активности. При неформальном участии вовлечение часто идет через личные контакты. И здесь немаловажную роль играют активисты. Следовательно, вопрос вовлечения населения в общественную деятельность стоит весьма остро. Использование традиционных форм не дает желаемого эффекта и слабо способствует формированию и поддержанию социального капитала среди сельского населения региона, а вовлечение через неформальные структуры нельзя оценить исключительно положительно. Есть и «темная» сторона, которая отражает недостаточный уровень институционального доверия.

Активность представителей 4 и 5 групп достаточно высокая, но численность таких групп в количественном выражении невелика. Именно они в большинстве случаев выполняют важную роль связующего звена между населением и различными общественными и государственными структурами, помогают выявлять проблемы, становятся инициаторами полезных дел, ориентированных на решение насущных проблем места проживания, активны в их реализации. У данной категории людей накоплены определенные ресурсы, прежде всего, социального характера, которые и могут быть использованы для развития сельских территорий. Однако потенциал этой категории населения используется очень ограниченно.

Заключение

Подводя итоги исследованию, необходимо подчеркнуть, что проблематика социального капитала сельских территорий занимает все еще ограниченное место в поле отечественных социологических исследований. И наша научная работа лишь небольшой шаг в этом направлении. В теоретическом отношении СК сельских сообществ не образует особого, принципиально отличного типа. Вместе с тем при его анализе важно учитывать специфические условия, в которых он формируется и получает возможность практической реализации. Оценка состояния социального капитала позволяет судить о степени устойчивости и запасе социальной выносливости местного сообщества, его адаптационном потенциале. При этом существенную роль играют доступные ресурсы, а также наличие либо отсутствие кризисных процессов как на уровне общества в целом, так и в рамках конкретного локального социума.

Полученные в ходе исследования на территории Вологодской области данные о состоянии социального капитала сельских территорий подтверждают его неоднородность и значимую связь с социальным самочувствием, уровнем вовлеченности населения в общественную активность. Их анализ показал, что социальный капитал выступает не только ресурсом адаптации, но и маркером уязвимости групп с низким уровнем доверия и узкими социальными сетями. Они демонстрируют бо-

лее пессимистичные оценки собственного положения и перспектив развития территории. Вместе с тем структурная устойчивость распределения групп (от минимального до высокого уровня накопления) свидетельствует о закреплении моделей социального поведения, что требует адресного подхода к управленческим воздействиям. Причем возможны два взаимосвязанных вектора поддержки и развития социального капитала сельских территорий.

Одно из направлений должно обеспечивать взаимодействие между населением и местной властью. В таком контексте значимым направлением должна стать более эффективная поддержка инфраструктуры гражданского участия со стороны управленческих структур.

Низкая степень участия сельских жителей в общественной жизни существенно ограничивает возможности использования ими сетевых ресурсов. Фактически формальные механизмы реализации карьерных и статусных устремлений оказываются на редкость слабо развитыми. Значительная доля респондентов с низким и относительно низким уровнем социального капитала свидетельствует о суженном радиусе доверия. Несмотря на пространственную близость и регулярное повседневное взаимодействие, жители демонстрируют недоверие по отношению к своему социальному окружению, которое нередко распространяется не только на посторонних, но и на ближайших родственников.

Подобная ситуация создает комплекс проблем. Прежде всего, существенно осложняются процессы коммуникации с данной группой населения, ограничиваются возможности органов местного самоуправления и инициативных групп по вовлечению сельчан в общественно полезную деятельность, что не всегда способствует предупреждению девиантных и противоправных форм поведения.

Обобщая полученные результаты, представляется целесообразным выделить два взаимосвязанных вектора поддержки и развития социального капитала сельских территорий: институциональный и неформальный. Меры институционального характера следует направить на создание устойчивых каналов взаимодействия между населением, местной властью и общественными структурами. Необходимо обратить внимание на наличие «точек входа» для жителей с разным уровнем ресурсов. Одной из них, по нашему мнению, могла бы стать работа ТОСов, которые вполне способны оказаться той институциональной рамкой, внутри которой неформальные связи трансформируются в ресурс коллективного действия. Меры неформального характера могли бы быть направлены на укрепление межличностного доверия и тем самым расширить его радиус. Свою роль здесь могут сыграть эмоционально окрашенные события как первый шаг к преодолению отчужденности в отношениях между людьми. Продвижению ценностей солидарности могут содействовать лидеры общественного мнения. Учителя, работники культуры, старожилы, руководители предприятий – все они обладают определенным авторитетом и могут транслировать модели социально ориентированного поведения. Их включение в диалог как с местной, так и с региональной властью, общественными организациями усиливает легитимность принимаемых решений, способствует диффузии норм сотрудничества в более широкие слои населения. Свою роль играют и практики взаимопомощи и соседской кооперации. Таким образом, развитие социального капитала сельских территорий требует синхронизации подходов, где

с одной стороны создается институциональный каркас для общественной активности, а с другой – нужна повседневная работа по укреплению горизонтальных связей и доверия.

Анализ социального капитала сельского населения имеет важное прикладное значение для решения целого ряда практических задач, связанных с поиском источников развития и выявлением потенциальных точек его накопления. При этом принципиально важно учитывать базовую характеристику социального капитала: он носит преимущественно характер общественного блага и увеличивается лишь в процессе своего активного использования.

Список литературы

1. Смыслы сельской жизни : (опыт социологического анализа) / П. И. Анисимов, Н. И. Белова, М. Б. Буланова [и др.]. Москва : Центр социального прогнозирования и маркетинга, 2016. 368 с. ISBN 978-5-906001-51-1. EDN [VMKTCT](#).
2. *Helliwell, J.* Economic Growth and Social Capital in Italy / J Helliwell, R. Putnam // *Eastern Economic Journal*. 1995. Vol. 105, № 430. Pp. 295–307.
3. *Putnam, R. D.* Bowling Alone: The Collapse and Revival of American Community. New York : Simon & Schuster, 2000. 541 p. ISBN 0743203046.
4. *Putnam, R. D.* Making Democracy Work: Civic Traditions in Modern Italy / R. D. Putnam, R. Leonardi, R. Y. Nonetti. Princeton : Princeton University Press, 1993. 258 p. ISBN 978-1-4008-2074-0. DOI [10.2307/j.ctt7s8r7](#).
5. *Blume, L.* Patterns of Social Capital in West German Regions / L. Blume, D. Sack // *European Urban and Regional Studies*. 2008. Vol 15, № 3. Pp. 229–248. DOI [10.1177/0969776408090416](#).
6. *Bowles, S.* Social Capital and Community Governance / S. Bowles, H. Gintis // *Economic Journal*. 2002. Vol. 112, № 483. Pp. 419–436. DOI [10.1111/1468-0297.00077](#).
7. *Akram, S.* Investigating Causal Relationship Between Social Capital and Microfinance: Implications for Rural Development / S. Akram, J. K. Routray // *International Journal of Social Economics*. 2013. Vol. 40, № 9. Pp. 760–776. DOI [10.1108/IJSE-11-2012-0113](#).
8. *Bulkowska, M.* State Policy Towards Rural Areas – Targets and Target Implementation / M. Bulkowska, K. Chmurzynska // *Rural Development*. 2011. Vol. 5, № 1. Pp. 84–91. DOI [10.15544/RD.2011.1.013](#).
9. *Binswanger, H. P.* Empowering Rural People for Their Own Development // *Agricultural Economics*. 2007. Vol. 37, № 1. Pp. 13–27. DOI [10.1111/j.1574-0862.2007.00232.x](#).
10. *Reimer, B.* Understanding Social Capital: Its Nature and Manifestations in Rural Canada. Paper Prepared for Presentation at the CSAA Annual Conference – 2002, Toronto. 29 p.
11. *Lee, Y.* Social Media Capital and Civic Engagement: Does Type of Connection Matter? // *International Review on Public and Nonprofit Marketing*. 2022. Vol. 19. Pp. 167–189. DOI [10.1007/s12208-021-00300-8](#).
12. *Baik, S.* Social Capital and Formal Volunteering among Family and Unpaid Caregivers of Older Adults / S. Baik, J. Crittenden, R. Coleman // *Research on Aging*. 2024. Vol. 46, № 2. Pp. 127–138. DOI [10.1177/01640275231202260](#).
13. *Larsen, L.* Bonding and Bridging: Understanding the Relationship between Social Capital and Civic Action / L. Larsen, S. K. Harlan, B. Bolin et al. // *Journal of Planning Education and Research*. 2004. Vol. 24, No. 1. Pp. 64–77. DOI [10.1177/0739456X04267181](#).
14. *Афанасьев, Д. В.* Социальный капитал в регионе: к вопросу измерения и построения индикаторной модели / Д. В. Афанасьев, Т. А. Гужавина, А. А. Мехова // *Экономические и социальные перемены: факты, тенденции, прогноз*. 2016. № 6(48). С. 110–125. DOI [10.15838/esc.2016.6.48.6](#). EDN [XRQDEV](#).
15. *Беляева, Л. А.* Социальный капитал: проблемное поле и эмпирическое изучение // *Экономические и социальные перемены: факты, тенденции, прогноз*. 2019. Т. 12, № 4. С. 154–166. DOI [10.15838/esc.2019.4.64.10](#). EDN [BERTWR](#).

16. *Кожина, Т. П.* Особенности социального доверия сельских женщин Вологодской области (по материалам социологических опросов) // Социальный капитал как ресурс модернизации в регионе: проблемы формирования и измерения : Материалы Межрегиональной научно-практической конференции, Череповец, 16–17 октября 2012 года. Часть 1. Череповец : Череповецкий государственный университет, 2012. С. 176–186. EDN [UMWKFZ](#).

17. *Колпина, Л. В.* Проблемы функционирования региональных социальных сетей // Мониторинг общественного мнения: экономические и социальные перемены. 2016. № 2(132). С. 138–150. DOI [10.14515/monitoring.2016.2.09](#). EDN [VVXTDH](#).

18. *Бражник, Г. В.* Условия формирования и воспроизводства социального капитала сельских жителей / Г. В. Бражник, В. П. Бабинцев, Н. В. Шевченко // Научные ведомости Белгородского государственного университета. Серия: Философия. Социология. Право. 2014. № 16(187). С. 49–53. EDN [TEDLHP](#).

19. *Гужавина, Т. А.* Социальный капитал сельского населения: к оценке состояния // Проблемы развития территории. 2018. № 4(96). С. 136–152. DOI [10.15838/ptd.2018.4.96.9](#). EDN [XUFIIX](#).

20. *Гужавина, Т. А.* Социальный капитал сельских территорий. Есть ли ресурс для развития? // Социология и общество: формирование и функционирование общественной памяти : Сборник докладов VII всероссийского социологического конгресса, Москва, Санкт-Петербург, Ростов-на-Дону, 12–14 ноября 2025 года. Москва : Российское общество социологов, 2025. С. 1141–1147. EDN [XBNZWZ](#).

21. *Гусаков, Т. Ю.* Развитие социального капитала сельской местности на Крымском полуострове (на примере села Новоалексеевка) // Вестник Российского университета дружбы народов. Серия: Социология. 2023. Т. 23, № 1. С. 156–171. DOI [10.22363/2313-2272-2023-23-1-156-171](#). EDN [МКНМНК](#).

22. *Латов, Ю. В.* Тренды изменения институционального доверия как социального капитала российского общества // Социологические исследования. 2024. № 11. С. 59–73. DOI [10.31857/S0132162524110056](#). EDN [FODQRU](#).

23. *Рыжова, С. В.* Социальный капитал этничности: социологическая перспектива // Социологические исследования. 2025. № 10. С. 92–102. DOI [10.31857/S0132162525100082](#). EDN [SBYEJF](#).

24. *Brezzi, M.* OECD Extended Regional Typology: The Economic Performance of Remote Rural Regions / M. Brezzi, L. Dijkstra, V. Ruiz // OECD Regional Development Working Papers, 2011/06. Paris : OECD Publishing, 2011. 21 p. DOI [10.1787/5kg6z83tw7f4-en](#).

25. Региональный социальный капитал в условиях кризиса : монография / Т. А. Гужавина, Д. В. Афанасьев, И. Н. Воробьева [и др.]. Череповец : Череповецкий государственный университет, 2018. 220 с. ISBN 978-5-85341-845-5. EDN [XDVYHC](#).

26. *Гужавина, Т. А.* Применение факторного анализа при измерении социального капитала / Т. А. Гужавина, И. Н. Воробьева // Социальное пространство. 2017. № 4(11). С. 4. EDN [ZRPQFB](#).

27. Коллективные действия и социальный капитал в российском обществе : монография / Т. А. Гужавина, Д. В. Афанасьев, К. Е. Косыгина [и др.]. Вологда : Вологодский научный центр РАН, 2022. 228 с. ISBN 978-5-93299-562-4. EDN [GRTABL](#).

Сведения об авторе

Гужавина Татьяна Анатольевна, кандидат философских наук, доцент, ведущий научный сотрудник, Вологодский научный центр РАН, Вологда, Россия.

Контактная информация: e-mail: tanja_gta@mail.ru; ORCID ID: [0000-0003-0636-7690](#); ПИНЦ SPIN-код: [8405-2610](#); Web of Science Researcher ID: [R-4871-2017](#).

Благодарности и финансирование

Статья подготовлена в рамках реализации Государственного задания Вологодского научного центра РАН «Социокультурное развитие и социодинамика общественно-государственных отношений в российских регионах» (FMGZ-2025-0015).

Статья поступила в редакцию 16.01.2026; принята в печать 16.03.2026.

Автор прочитал и одобрил окончательный вариант рукописи.

SOCIAL CAPITAL OF RURAL AREAS: ARE THERE RESOURCES FOR INTEGRATION?

Tatyana A. Guzhavina

Vologda Research Center RAS, Vologda, Russia

E-mail: tanja_gta@mail.ru

For citation: Guzhavina, T. A. Social Capital of Rural Areas: Are There Resources for Integration? *DEMIS. Demographic Research*. 2026. Vol. 6, No. 2. Pp. 188–205. DOI [10.19181/demis.2026.6.2.11](https://doi.org/10.19181/demis.2026.6.2.11). (In Russ.)

Abstract. This article analyzes the state and potential of social capital in rural areas, in the context of socio-demographic and socioeconomic development. The aim of this research is to identify the characteristics of accumulation and functioning of social capital among the rural population, and to assess its role in territorial sustainability and development as a resource. The theoretical basis of this study is the fundamental principles of the concept of social capital developed by R. Putnam, P. Bourdieu and J. Coleman. Its empirical foundation is based on the results of social capital monitoring in the Vologda Oblast conducted by the Vologda Research Center of the Russian Academy of Sciences since 2016, which is a unique study in nature. Data analysis was conducted using the author's methodology to measure an indicator model for social capital. The application of this methodology made it possible to structurally analyze the population in rural areas of the region and to identify stable differences between groups in terms of social capital levels. The study's findings demonstrate that a substantial proportion of rural inhabitants exhibit low levels of accrued social capital, coupled with a lack of confidence, limited participation in collective endeavors, and poor integration into local social networks. However, it was found that, even under unfavourable socio-economic conditions, social capital can play a compensatory role, contributing to the maintenance of social stability, reduction of social tensions, and mitigation of migratory trends. The practical significance of this study is in the potential for using these findings to develop rural development programs that aim to strengthen social ties, increase public participation in local initiatives and increase institutional trust.

Keywords: rural areas, social capital, territorial development, social networks, trust, social well-being, social sustainability

References

1. Anisimov, R. I., Belova, N. I., Bulanova, M. B. et al. *Smysly sel'skoy zhizni : (opyt sotsiologicheskogo analiza) [The Meanings of Rural Life: (An Experience of Sociological Analysis)]*. Moscow : Tsentr sotsial'nogo prognozirovaniya i marketinga, 2016. 368 p. ISBN 978-5-906001-51-1. (In Russ.).
2. Helliwell, J., Putnam, R. Economic Growth and Social Capital in Italy. *Eastern Economic Journal*. 1995. Vol. 105, No. 430. Pp. 295–307.
3. Putnam, R. D. *Bowling Alone: The Collapse and Revival of American Community*. New York : Simon & Schuster, 2000. 541 p. ISBN 0743203046.
4. Putnam, R. D., Leonardi, R., Nonetti, R. Y. *Making Democracy Work: Civic Traditions in Modern Italy*. Princeton : Princeton University Press, 1993. 258 p. ISBN 978-1-4008-2074-0. DOI [10.2307/j.ctt7s8r7](https://doi.org/10.2307/j.ctt7s8r7).
5. Blume, L., Sack, D. Patterns of Social Capital in West German Regions. *European Urban and Regional Studies*. 2008. Vol 15, No. 3. Pp. 229–248. DOI [10.1177/0969776408090416](https://doi.org/10.1177/0969776408090416).
6. Bowles, S., Gintis, H. Social Capital and Community Governance. *Economic Journal*. 2002. Vol. 112, No. 483. Pp. 419–436. DOI [10.1111/1468-0297.00077](https://doi.org/10.1111/1468-0297.00077).
7. Akram, S., Routray, J. K. Investigating Causal Relationship Between Social Capital and Micro-finance: Implications for Rural Development. *International Journal of Social Economics*. 2013. Vol. 40, No. 9. Pp. 760–776. DOI [10.1108/IJSE-11-2012-0113](https://doi.org/10.1108/IJSE-11-2012-0113).
8. Bulkowska, M., Chmurzynska, K. State Policy Towards Rural Areas – Targets and Target Implementation. *Rural Development*. 2011. Vol. 5, No. 1. Pp. 84–91. DOI [10.15544/RD.2011.1.013](https://doi.org/10.15544/RD.2011.1.013).
9. Binswanger, H. P. Empowering Rural People for Their Own Development. *Agricultural Economics*. 2007. Vol. 37, No. 1. Pp. 13–27. DOI [10.1111/j.1574-0862.2007.00232.x](https://doi.org/10.1111/j.1574-0862.2007.00232.x).
10. Reimer, B. *Understanding Social Capital: Its Nature and Manifestations in Rural Canada*. Paper Prepared for Presentation at the CSAA Annual Conference – 2002, Toronto. 29 p.

11. Lee, Y. Social Media Capital and Civic Engagement: Does Type of Connection Matter? *International Review on Public and Nonprofit Marketing*. 2022. Vol. 19. Pp. 167–189. DOI [10.1007/s12208-021-00300-8](https://doi.org/10.1007/s12208-021-00300-8).
12. Baik, S., Crittenden, J., Coleman, R. Social Capital and Formal Volunteering among Family and Unpaid Caregivers of Older Adults. *Research on Aging*. 2024. Vol. 46, No. 2. Pp. 127–138. DOI [10.1177/01640275231202260](https://doi.org/10.1177/01640275231202260).
13. Larsen, L., Harlan, S. K., Bolin, B. et al. Bonding and Bridging: Understanding the Relationship between Social Capital and Civic Action. *Journal of Planning Education and Research*. 2004. Vol. 24, No. 1. Pp. 64–77. DOI [10.1177/0739456X04267181](https://doi.org/10.1177/0739456X04267181).
14. Afanas'ev, D. V., Guzhavina, T. A., Mekhova, A. A. Social Capital in a Region: Revisiting the Measurement and Building of an Indicator Model. *Economic and Social Changes: Facts, Trends, Forecast*. 2016. No. 6(48). Pp. 110–125. DOI [10.15838/esc.2016.6.48.6](https://doi.org/10.15838/esc.2016.6.48.6). (In Russ.).
15. Belyaeva, L. A. Social Capital: Problem Field and Empirical Research. *Economic and Social Changes: Facts, Trends, Forecast*. 2019. Vol. 12, No. 4. Pp. 154–166. DOI [10.15838/esc.2019.4.64.10](https://doi.org/10.15838/esc.2019.4.64.10). (In Russ.).
16. Kozhina, T. P. Osobennosti sotsial'nogo doveriya sel'skikh zhenshchin Vologodskoy oblasti (po materialam sotsiologicheskikh oprosov) [Features of Social Trust of Rural Women in the Vologda Region (Based on Sociological Surveys)]. In: *Sotsial'nyy kapital kak resurs modernizatsii v regione: problemy formirovaniya i izmereniya* [Social Capital as a Resource for Modernization in the Region: Problems of Formation and Measurement] : Proceedings of the Interregional Scientific and Practical Conference, Cherepovets, October 16–17, 2012. Part 1. Cherepovets: Cherepovets State University, 2012. Pp. 176–186. (In Russ.).
17. Kolpina, L. V. Problems in Functioning of the Regional Social Network. *Monitoring of Public Opinion: Economic and Social Changes*. 2016. No. 2(132). Pp. 138–150. DOI [10.14515/monitoring.2016.2.09](https://doi.org/10.14515/monitoring.2016.2.09). (In Russ.).
18. Brazhnik, G. V., Babintsev, V. P., Shevchenko, N. V. Conditions of Formation and the Reproduction of Social Capital of Rural Residents. *Belgorod State University. Scientific Bulletin. Series: Philosophy. Sociology. Law*. 2014. No. 16(187). Pp. 49–53. (In Russ.).
19. Guzhavina, T. A. Social Capital of the Rural Population: Assessment of Condition. *Problems of Territory's Development*. 2018. No. 4(96). Pp. 136–152. DOI [10.15838/ptd.2018.4.96.9](https://doi.org/10.15838/ptd.2018.4.96.9). (In Russ.).
20. Guzhavina, T. A. Social Capital of Rural Areas. Is There a Resource for Development? In: *Sotsiologiya i obshchestvo: formirovaniye i funkcionirovaniye obshchestvennoy pamyati* [Sociology and Society: Formation and Functioning of Public Memory] : Collection of reports of the VII All-Russian Sociological Congress, Moscow, St. Petersburg, Rostov-on-Don, November 12–14, 2025. Moscow: Russian Society of Sociologists, 2025. Pp. 1141–1147. (In Russ.).
21. Gusakov, T. Yu. The Development of Social Capital in Rural Areas of the Crimean Peninsula (On the Example of the Village of Novoaleseevka). *RUDN Journal of Sociology*. 2023. Vol. 23, No. 1. Pp. 156–171. DOI [10.22363/2313-2272-2023-23-1-156-171](https://doi.org/10.22363/2313-2272-2023-23-1-156-171). (In Russ.).
22. Latov, Yu. V. Trends in Changing in Institutional Trust as Social Capital of Russian Society. *Sociological Studies*. 2024. No. 11. Pp. 59–73. DOI [10.31857/S0132162524110056](https://doi.org/10.31857/S0132162524110056). (In Russ.).
23. Ryzhova, S. V. The Social Capital of Ethnicity: A Sociological Perspective. *Sociological Studies*. 2025. No. 10. Pp. 92–102. DOI [10.31857/S0132162525100082](https://doi.org/10.31857/S0132162525100082). (In Russ.).
24. Brezzi, M., Dijkstra, L., Ruiz, V. OECD Extended Regional Typology: The Economic Performance of Remote Rural Regions. *OECD Regional Development Working Papers*, 2011/06. Paris : OECD Publishing, 2011. 21 p. DOI [10.1787/5kg6z83tw7f4-en](https://doi.org/10.1787/5kg6z83tw7f4-en).
25. Guzhavina, T. A., Afanasyev, D. V., Vorobyova, I. N. [et al.]. *Regional'nyy sotsial'nyy kapital v usloviyakh krizisa* [Regional Social Capital in Times of Crisis] : monograph. Cherepovets : Cherepovets State University, 2018. 220 c. ISBN 978-5-85341-845-5. (In Russ.).
26. Guzhavina, T. A., Vorob'eva, I. N. Application of Factor Analysis in the Measurement of Social Capital. *Social Area*. 2017. No. 4(11). P. 4. (In Russ.).
27. Guzhavina, T. A., Afanasyev, D. V., Kosygina, K. E. *Kollektivnyye deystviya i sotsial'nyy kapital v rossiyskom obshchestve* [Collective Action and Social Capital in Russian Society]: monograph. Vologda: Vologda Research Center RAS, 2022. 228 p. ISBN 978-5-93299-562-4. (In Russ.).

Bio note

Tatyana A. Guzhavina, Candidate of Philosophical Sciences, Docent, Leading Researcher, Vologda Research Center RAS, Vologda, Russia.

Contact information: e-mail: tanja_gta@mail.ru; ORCID ID: [0000-0003-0636-7690](https://orcid.org/0000-0003-0636-7690); RSCI SPIN-code: [8405-2610](https://www.rsci.spin-code.ru/8405-2610); Web of Science Researcher ID: [R-4871-2017](https://orcid.org/R-4871-2017).

Acknowledgments and financing

The article was prepared within the framework of the State assignment of the Vologda Research Center RAS "Socio-cultural development and sociodynamics of public-state relations in Russian regions" (FMGZ-2025-0015).

Received on 16.01.2026; accepted for publication on 16.03.2026.

The author has read and approved the final manuscript.